

# SUPRATECH

*¡HIGIENE EN MOVIMIENTO!*



## **CLEAN-AIR**

**SECAMANOS AUTOMÁTICO**

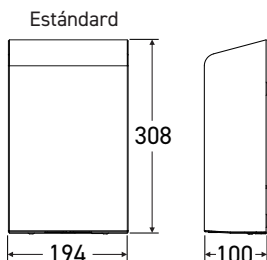
---

GUÍA DE INSTALACIÓN Y DE MANTENIMIENTO

---

**Secamanos automático CLEAN-AIR**

Ref. **SM-5001 / SM-5002 / SM-5003**



**CARACTERÍSTICAS TÉCNICAS**

<b>Alimentación</b>	220-240 Vac, frecuencia 50 o 60 Hz, 3.8 - 4 A, 0.84 - 0.92 kW
<b>Temperatura aire</b>	55°C - Temperatura ambiente 25°C (máx, ajustable)
<b>Velocidad de salida</b>	63 - 89 m/s (141 - 200 mi/h)
<b>Caudal de aire</b>	86 m³/h
<b>Motor</b>	325 - 460 W, 22 000 - 29 000 RPM, ajustable tipo carbón, doble rodamiento de bolas
<b>Protección térmica motor</b>	Termostato con restablecimiento automático de corte a 95°C
<b>Resistencia</b>	325 - 460 W ajustable
<b>Protección de la resistencia</b>	Termostato de corte a 85°C con restablecimiento automático. Fusible térmico de corte a 142°C
<b>Tiempo de secado</b>	Menos de 10 - 15 segundos
<b>Consumo en espera</b>	0.3 - 0.4 W
<b>Funcionamiento</b>	Automático por infrarrojos, auto-ajustable
<b>Detección</b>	Estándar 170 mm ± 20 mm. Ajustable 100 hasta 230 mm
<b>Temporización</b>	Parada de seguridad tras 60 segundos sin interrupción
<b>Índice de protección</b>	IP24
<b>Isolación eléctrica</b>	Clase 1
<b>Peso</b>	4 kg (5.2 kg bruto para el transporte)
<b>Dimensiones</b>	L194 x P100 x H308 mm

**> ACABADOS**

- SM-5001 - Inox cepillado (esp. 1.2 mm)
- SM-5002 - Inox negro (esp. 1.2 mm)
- SM-5003 - Inox blanco (esp. 1.2 mm)

# INFORMACIÓN GENERAL DE SEGURIDAD

## PELIGRO

- Una conexión a la tierra incorrecta puede provocar descargas eléctricas graves.
- Conexión eléctrica de 3 cables, con el cable de tierra enlazado a la base del secamanos.

## ATENCIÓN

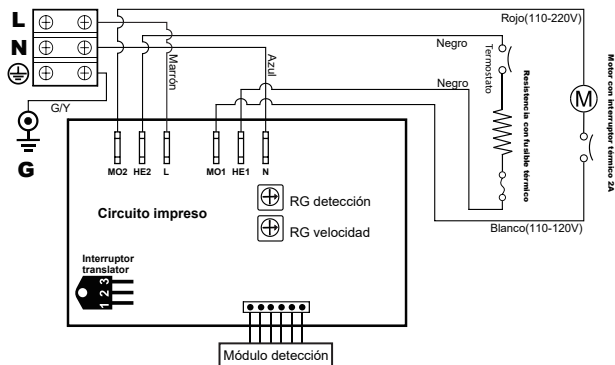
- Instalación realizada únicamente por personal cualificado.
- Utilice cables eléctricos de sección 2.5 mm<sup>2</sup> de acuerdo con las normas vigentes.
- Desconecte la alimentación eléctrica antes de la instalación o el mantenimiento.

## NOTAS

- No se recomienda instalar este secamanos por encima de un lavabo. En ese caso, asegúrese que no habrá reflejos.
- Si el cable de alimentación está dañado, debe ser reemplazado por el fabricante o su distribuidor o por una persona cualificada para evitar cualquier peligro. Desconectar el cable fijo únicamente de acuerdo con las normas de conexión eléctrica.
- Este aparato puede ser utilizado por niños a partir de 8 años, y por personas con capacidades físicas, sensoriales o mentales reducidas, o con falta de experiencia y conocimientos siempre que estén bajo supervisión o hayan recibido instrucciones sobre el uso seguro del aparato y comprendan los riesgos que conlleva.
- Los niños no deben jugar con el aparato.
- La limpieza y el mantenimiento por parte del usuario no deben ser realizados por niños sin supervisión.

## DIAGRAMA DEL CIRCUITO

220~240V

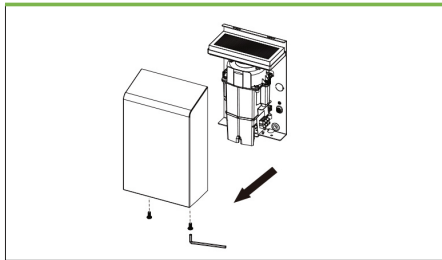


# INSTALACIÓN

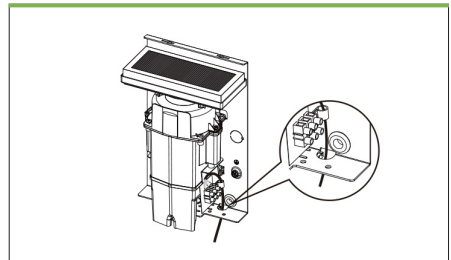
1. Asegúrese de que el disyuntor eléctrico esté apagado. La instalación debe ser realizada de acuerdo con las normas eléctricas locales vigentes y únicamente por un electricista cualificado.
2. Coloque la plantilla contra la pared a la altura deseada (ver las recomendaciones de altura de instalación) y marque la ubicación de los orificios de fijación y la entrada del cable eléctrico.

**NOTA:** La distancia mínima entre 2 secamanos debe ser de 610 mm.

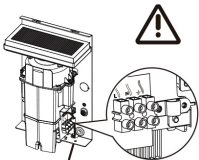
## 1 - RETIRE Y CONSERVE LOS 2 TORNILLOS Y LA CUBIERTA



## 2 - INSERTE EL CABLE DE ALIMENTACIÓN EN EL PASACABLE



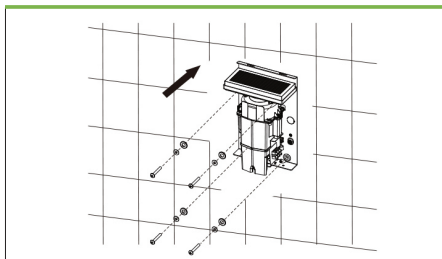
## 3 - CONECTE LOS CABLES EN EL TERMINAL



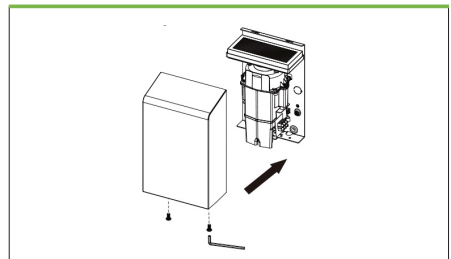
- A. Conecte el cable de fase (color negro, marrón o oscuro) al terminal negro marcado « L ».
- B. Conecte el cable neutro (color blanco, gris, azul o claro) al terminal negro marcado « N ».
- C. Conecte el cable de tierra (color verde o verde-amarillo) al tornillo verde marcado «  $\oplus$  ».

**Tenga en cuenta que los colores de los cables de fase y neutro dependen de la potencia de alimentación.**

## 4 - FIJE LA PLACA A LA PARED UTILIZANDO 4 TORNILLOS DIMENSION Ø6 X 38 MM



## 5 - VUELVA A COLOCAR LA CUBIERTA Y ATORNILLE CON LLAVE L



## ALTURAS RECOMENDADAS

---

<b>Hombre</b>	1270 mm
<b>Mujer</b>	1194 mm
<b>Niños 4-7 años</b>	889 mm
<b>Niños 8-10 años</b>	991 mm
<b>Niños 11-13 años</b>	1092 mm
<b>Niños 14-16 años</b>	1194 mm
<b>P.M.R</b>	1016 mm

(entre la parte inferior del secamanos y el suelo acabado)

## USO

---

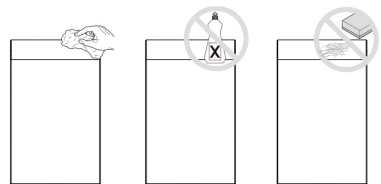
- Sin contacto manual.
- Sacuda el exceso de agua de las manos.
- Coloque las manos sobre la salida de aire para iniciar el secado.
- Frote las manos ligeramente y con rapidez.
- Parada automática después de retirar las manos.

## LIMPIEZA Y MANTENIMIENTO

---

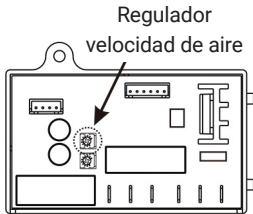
**Se recomienda un mantenimiento periódico para asegurar un funcionamiento óptimo**

- Corte la alimentación eléctrica.
- Retire los 2 tornillos y la cubierta.
- Elimine todo el polvo al interior del secamanos.
- Limpie la cubierta con un paño húmedo y una solución de limpieza suave. No sumergir.
- No utilizar abrasivos en la cubierta.
- Vuelva a colocar la cubierta. No apriete los tornillos en exceso.



## AJUSTE DE LOS PARÁMETROS

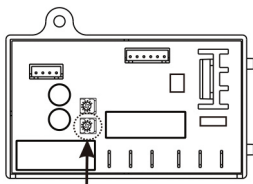
Corte la alimentación eléctrica, retire la cubierta desenroscando los 2 tornillos.



### > Ajuste de la velocidad aire caliente y el volumen de sonido

Utilice un pequeño destornillador Phillips (sin forzar):

- Gire a la derecha para aumentar (+) ↻
- Gire a la izquierda para disminuir (-) ↻



Regulador alcance de detección

### > Ajuste del alcance de detección

Alcance estándar 170 ±20 mm.  
Ajustable de 100 a 230 mm.

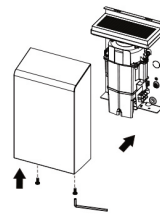
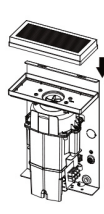
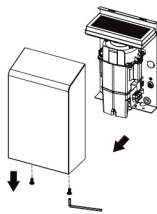
Utilice un pequeño destornillador Phillips:

- Gire a la derecha para aumentar (+)
- Gire a la izquierda para disminuir (-)

Hacerlo suavemente. No gire en exceso.

### > Sustitución del filtro Hepa

Se recomienda sustituir el filtro cada seis meses, en función de la frecuencia de uso y del entorno.



1. Retire y conserve los 2 tornillos y la cubierta. Filtro de tirar de manera adecuada.

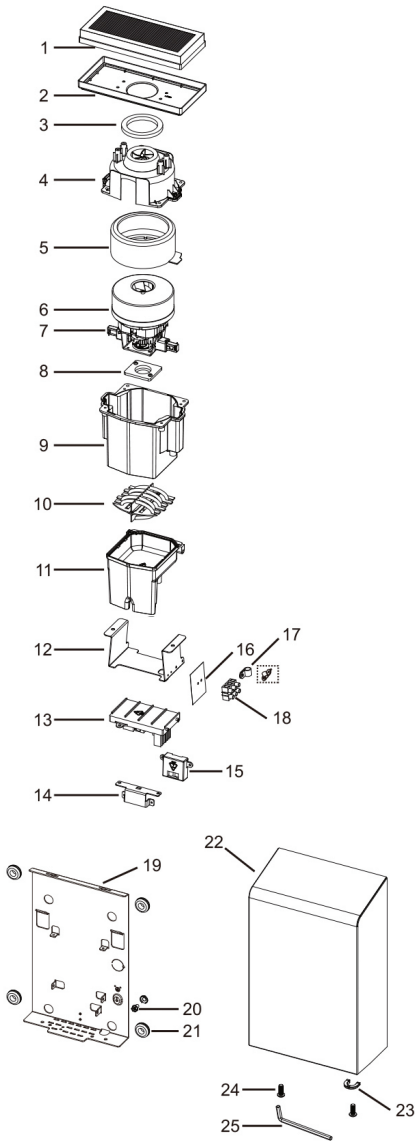
2. Sustituya el filtro HEPA con un nuevo.

3. Vuelva a colocar la cubierta y atornille con la llave L.

## PROBLEMAS

PROBLEMAS	CORRECCIÓN PARA PROBLEMAS EN LA INSTALACIÓN
<b>No funciona</b>	Asegúrese de que el disyuntor esté operativo. En caso afirmativo, corte la alimentación eléctrica y retire la cubierta del secamanos. Tocando precauciones necesarias para evitar un choque eléctrico, restablezca la alimentación y verifique el voltaje en el terminal. Verifique que las conexiones están correctas.
<b>Funciona por si solo o en continuo</b>	Asegúrese de que no haya ningún obstáculo sobre o frente a la detección. Limpie cualquier suciedad sobre el sensor infrarrojo. Si el problema persiste, sustituya la detección.
<b>Ruido sordo y ciclo incompleto</b>	Verifique que el voltaje de la alimentación eléctrica sea correcto según la etiqueta sobre el secamanos. El secamanos hará un fuerte ruido si el voltaje está demasiado elevado. Sustituya los componentes si están dañados (tarjeta electrónica y detección).
<b>Funciona pero flujo de aire débil</b>	Verifique que el voltaje de la alimentación eléctrica sea correcto. El secamanos estará bajo si el voltaje está demasiado bajo. Corrija el voltaje según sea necesario.
PROBLEMAS	CORRECCIÓN PARA PROBLEMAS EN LA UTILIZACIÓN
<b>No funciona</b>	Asegúrese de que el disyuntor esté operativo. En caso afirmativo, corte la alimentación eléctrica y retire la cubierta del secamanos. Sustituya la tarjeta electrónica y la detección. Tocando precauciones necesarias para evitar un choque eléctrico, restablezca la alimentación y verifique el voltaje en el terminal.
	Corte la alimentación eléctrica, desconecte la resistencia, compruebe la resistencia con un multímetro. Si $\Omega$ es infinito, sustituya el elemento. Si $\Omega$ está entre 27 y 32, verifique el desgaste de las escobillas motor y sustitúyalas si el grafeno es $\leq 10$ mm. Si, después sustitución y verificación, sigue sin funcionar, sustituya el motor.
<b>Detección demasiado corta</b>	Asegúrese de que no haya ningún obstáculo sobre o frente a la detección. Limpie cualquier suciedad sobre el sensor infrarrojo. Si el problema persiste, corte la alimentación eléctrica y retire la cubierta. Tocando precauciones necesarias, restablezca la alimentación e intente ajustar suavemente la sensibilidad (eje amarillo cuadrado azul en la tarjeta) para aumentar el alcance de detección. Si el problema persiste, sustituya la tarjeta electrónica y la detección.
<b>La resistencia caliente pero no sopla aire</b>	Corte la alimentación eléctrica. Retire la cubierta y abre la caja del soplador. Sustituya el motor del soplador.
<b>Sopla aire frío durante el ciclo</b>	Corte la alimentación eléctrica. Retire la cubierta y abre la caja del soplador. Compruebe si el termostato está en circuito abierto. Verifique señales de sobrecalentamiento o daños en la resistencia. Sustituya cualquier elemento dañado.
<b>Funciona pero caudal de aire débil</b>	Verifique que la salida de aire no esté bloqueada. Si no hay, corte la alimentación eléctrica. Retire la cubierta. Limpie el polvo y la suciedad en las ranuras de ventilación. Verifique el regulador de velocidad. Abre la caja del soplador. Verifique el estado de desgaste de las escobillas motor ( $\leq 10$ mm de grafeno) y sustitúyalas si es necesario.

# RECAMBIOS



N°	DESCRIPCIÓN
01	Filtro HEPA
02	Soporte filtro HEPA
03	Junta soporte filtro HEPA
04	Caja soplador (parte superior)
05	Goma motor (grande)
06	Motor
07	Escobillas motor
08	Goma motor (pequeño)
09	Caja soplador (parte inferior)
10	Resistencia
11	Salida de aire
12	Soporte salida de aire
13	Tarjeta electrónica
14	Soporte detección
15	Módulo detección
16	Aislamiento mylar marcado LNG
17	Abrazadera cable
18	Terminal
19	Placa trasera
20	Tornillo de tierra
21	Espaciador de goma (x4)
22	Cubierta
23	Protección cable
24	Tornillo de seguridad
25	Llave L

## GARANTÍA LIMITADA

---

Este secamanos tiene una garantía de 3 años a partir de la fecha de compra.

Si durante este periodo se constata un defecto por uso normal, usted se beneficiará, a discreción de SUPRATECH, ya sea del reemplazo, de la reparación de las piezas defectuosas por defecto de material o por defecto de fabricación.

SUPRATECH no se responsabiliza por los gastos de mano de obra, instalación u otros gastos accesorios y gastos indirectos distintos de los indicados arriba.

En ningún caso la responsabilidad de SUPRATECH excederá el precio de compra del producto.

Esta garantía no se aplica a los fallos debidos a una instalación o mantenimiento incorrectos, al desgaste normal o al deterioro.

Esta exclusión de garantía incluye, pero no se limita a:

- Instalación incorrecta.
- Uso inadecuado, modificación, defecto o falta de mantenimiento.
- Piezas desgastadas.
- Vandalismo.

El no respetar las precauciones de seguridad y/o las recomendaciones de instalación descritas en este guía cancelará la garantía.

Para cualquier reclamación de garantía, póngase en contacto con su instalador, distribuidor o SUPRATECH.

Asegúrese de proporcionar toda la información pertinente para su reclamación: descripción completa de la avería, referencia del producto y número de serie, prueba de compra y fecha de instalación.





# SUPRATECH

AUTOMATISMOS – ACCESORIOS – SANITARIOS INOX

2, rue des Cyprès - 37240 Bossée - France  
Tel. +33 (0)2 47 92 23 31 - [info@autosanit.com](mailto:info@autosanit.com)  
[www.autosanit.com](http://www.autosanit.com)

