

SUPRATECH

L'HYGIÈNE EN MOUVEMENT !



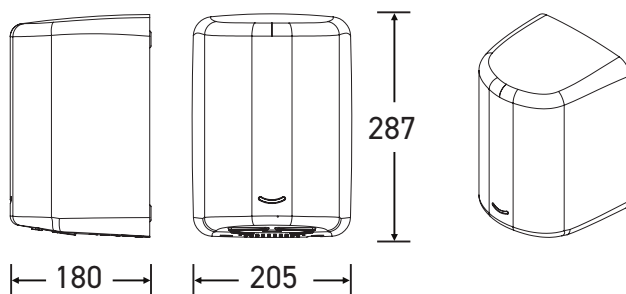
SM-3001-LB

**SÈCHE-MAINS INOX
AUTOMATIQUE HAUTE VITESSE
À SONORITÉ RÉDUITE**

GUIDE D'INSTALLATION ET DE MAINTENANCE

Sèche-mains électrique inox haute vitesse à sonorité réduite

Réf. SM-3001-LB / SM-3002-LB / SM-3003-LB / SM-3004-LB



CARACTÉRISTIQUES TECHNIQUES

Tension	220-240 Vac, fréquence 50 ou 60 Hz, 5.4 - 5.8 A, 1.19 - 1.4 kW
Température sortie air	55°C - Température ambiante 25°C (max, ajustable)
Vitesse de sortie	65-95 m/s
Débit d'air	108 m ³ /h
Moteur	350-700 W, 12000-18000 tr/min, ajustable, type charbon, double roulement à billes
Protection thermique moteur	Thermostat de coupure à 135 °C à réinitialisation automatique
Résistance	350-700 W, ajustable
Protection de la résistance	Thermostat de coupure à 85°C à réinitialisation automatique. Fusible thermique de coupure à 142°C
Temps de séchage	9 secondes
Fonctionnement	Automatique par infrarouge, auto-ajustable
Détection	Ajustable de 100 à 230 mm, standard 170 ± 20 mm
Temporisation	Arrêt de sécurité après 60 secondes sans interruption
Indice de protection	IP31 (IP33 sur demande)
Isolation électrique	Classe 1
Poids net	5.5 kg
Dimensions	L205 x P180 x H287 mm

> LES FINITIONS

- SM-3001-LB - inox brossé (ép.1.5 mm) - SM-3003-LB - acier époxy blanc (ép. 1.6 mm)
- SM-3002-LB - inox brillant (ép.1.5 mm) - SM-3004-LB - acier époxy noir (ép. 1.6 mm)

INFORMATIONS GÉNÉRALES DE SÉCURITÉ

DANGER

- Une mise à la terre incorrecte peut entraîner de sévères chocs électriques.
- Raccordement électrique par 3 fils, avec le fil de terre relié à la base du sèche-mains.

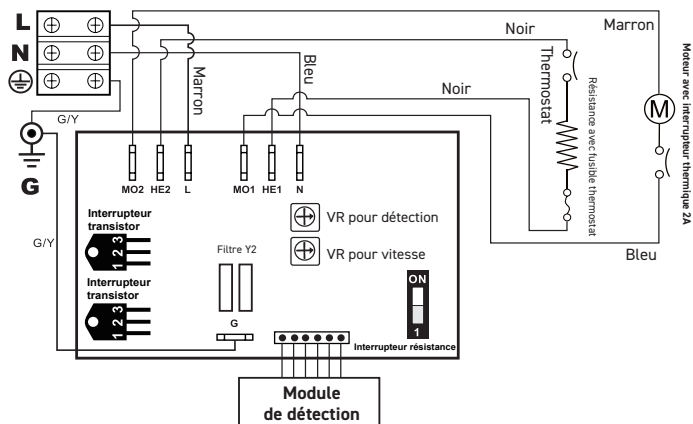
ATTENTION

- Installation par du personnel qualifié uniquement.
- Utiliser câbles électriques section 2.5 mm² selon normes en vigueur.
- Protéger l'équipement par un dispositif différentiel 30mA.
- Couper l'alimentation électrique avant l'installation ou toute maintenance.

NOTES

- Si le cordon d'alimentation est endommagé, il doit être remplacé par le fabricant ou son distributeur ou une personne qualifiée afin d'éviter tout danger. Débrancher le câble fixe uniquement en respectant les règles de raccordement électrique.
- Cet appareil peut être utilisé par des **enfants à partir de 8 ans** et plus et par des personnes ayant des capacités physiques, sensorielles ou mentales réduites ou un manque d'expérience et de connaissances à condition qu'elles aient été placées sous surveillance ou qu'elles aient reçu des instructions concernant l'utilisation de l'appareil en toute sécurité **et qu'elles comprennent les dangers encourus**.
- Les enfants ne doivent pas jouer avec l'appareil.
- **Le nettoyage et l'entretien par l'utilisateur ne doivent pas être effectués par des enfants sans surveillance.**

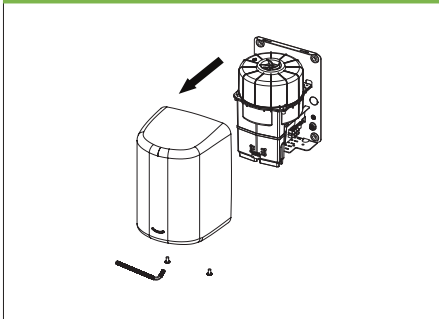
SCHEMA DU CIRCUIT



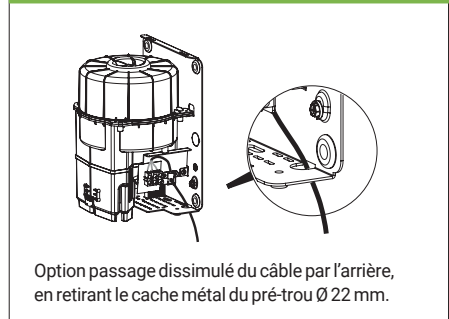
INSTALLATION

NOTE : Pour deux sèche-mains ou plus, la distance entre chacun ne doit pas être inférieure à 610 mm.

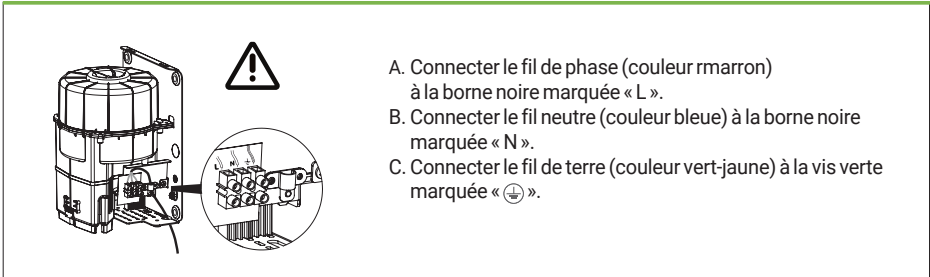
1 - RETIRER ET CONSERVER LES 2 VIS ET LE CAPOT



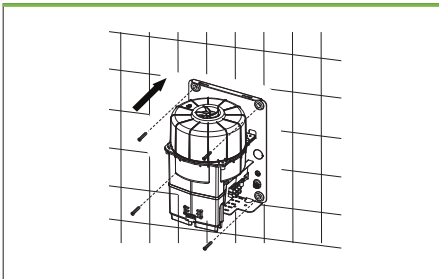
2 - INSÉRER LE CÂBLE DANS LE PASSE-FIL



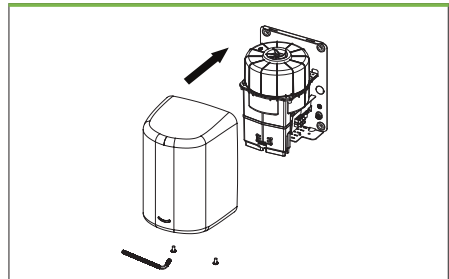
3 - EFFECTUER LES CONNEXIONS COMME SUIT :



4 - FIXER LA PLATINE AU MUR À L'AIDE DE 4 VIS 1/4 X 1-3/4"



5 - REMETTRE LE CAPOT EN PLACE ET VISSER AVEC CLÉ ALLEN.



HAUTEURS CONSEILLÉES

Homme	1270 mm
Femme	1194 mm
Enfants 4-7 ans	889 mm
Enfants 8-10 ans	991 mm
Enfants 11-13 ans	1092 mm
Enfants 14-16 ans	1194 mm
P.M.R	1016 mm

(entre dessous sèche-mains et sol fini)

UTILISATION

- Sans contact manuel.
- Secouer l'excès d'eau sur les mains.
- Placer les mains sous la sortie d'air pour lancer le séchage.
- Frotter légèrement et rapidement les mains.
- Arrêt automatique après retrait des mains.

NETTOYAGE ET MAINTENANCE

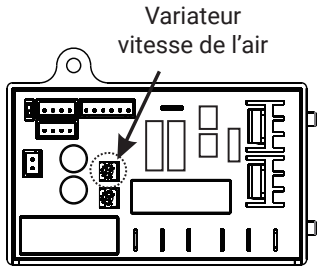
Un entretien périodique est recommandé pour assurer une performance optimale.

- Couper l'alimentation électrique.
- Retirer les 2 vis capot et le capot.
- Ôter toute la poussière à l'intérieur du sèche-mains.
- Essuyer le capot avec un chiffon humide et une solution lavante douce. Ne pas tremper.
- Ne jamais utiliser d'abrasifs sur le capot.
- Remplacer le capot. Ne pas serrer trop fort les vis.



RÉGLAGES DES PARAMÈTRES

Couper l'alimentation électrique, retirer le capot en dévissant les 2 vis.



> Ajustement vitesse air chaud

Utiliser un tournevis cruciforme suffisamment fin et long pour passer par le trou d'accès ($\varnothing 4,8$ mm) de la grille inférieure du couvercle.

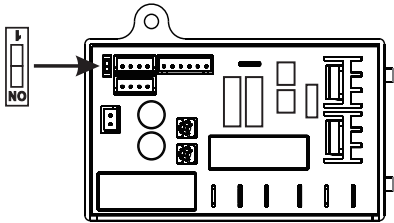
Le potentiomètre variateur de puissance est visible à travers les fentes de la grille.

Tourner doucement le potentiomètre à droite pour augmenter, et à gauche pour réduire.

(Attention : NE PAS FORCER UN TOUR EN PLUS)

Noter qu'à la puissance minimale, l'appareil peut ne pas démarrer si la tension est faible.

Interrupteur

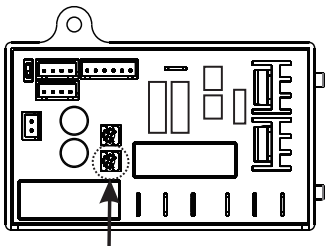


> Interrupteur ON/1 de la résistance

Régler l'interrupteur se situant sur la carte électronique à l'aide d'un tournevis plat et long :

- ON : résistance en marche

- 1 : résistance éteinte.



> Ajustement de la longueur de détection

Longueur standard 170 ± 20 mm.

Ajustable de 100 à 230 mm.

Utiliser un petit tournevis cruciforme :

- Tourner à droite pour augmenter (+) ↻

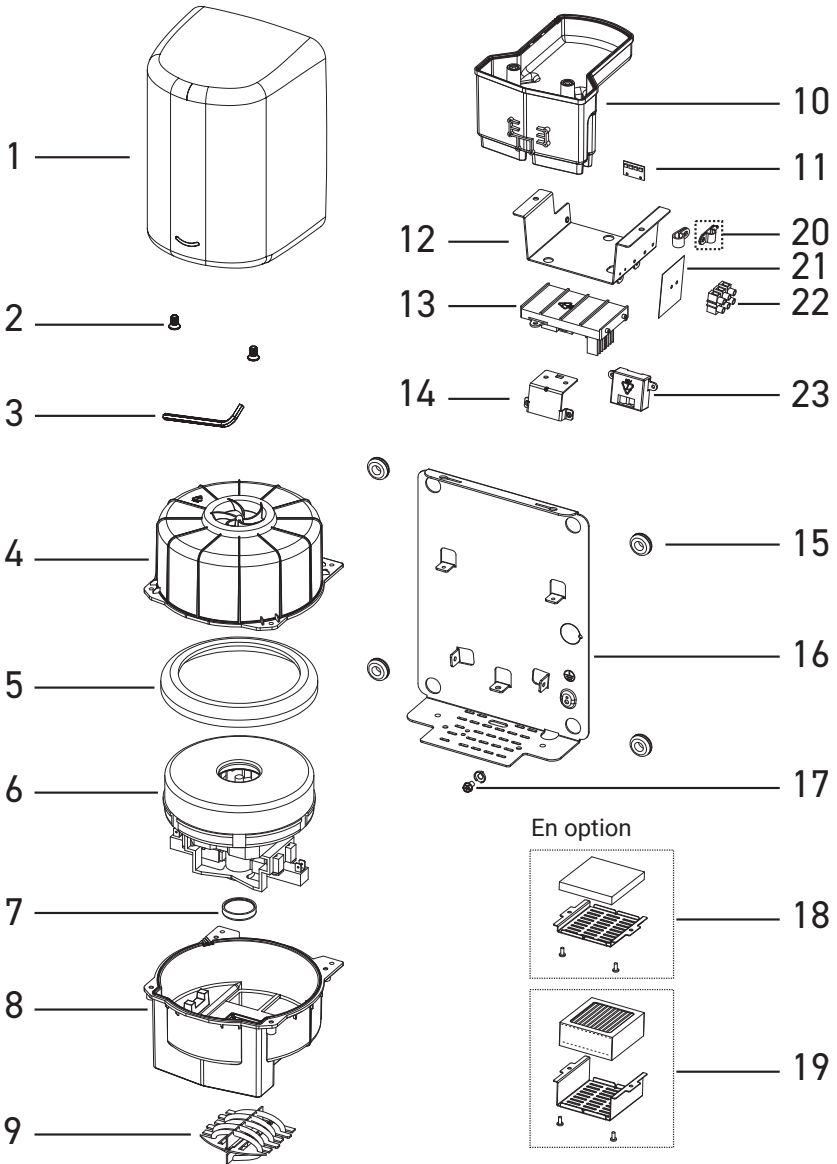
- Tourner à gauche pour réduire (-) ↻

Agir doucement. Ne pas forcer un tour en plus.

SYMPTÔMES	CORRECTION POUR PROBLÈMES À L'INSTALLATION
Ne fonctionne pas	S'assurer que le disjoncteur est enclenché. Si il l'est, couper l'alimentation électrique et retirer le capot du sèche-mains. En prenant les précautions nécessaires pour éviter un choc électrique, rétablir l'alimentation et vérifier la tension sur le bornier. Vérifier les connexions correctes. S'assurer que le variateur n'est pas réglé trop bas.
Fonctionne seul ou en continu	S'assurer d'aucune obstruction sur ou en face de la détection. Nettoyer toute saleté sur le capteur infrarouge. Si le problème persiste, changer la détection.
Bruit sourd et cycle incomplet	Vérifier la tension d'alimentation électrique correcte selon étiquetage sur sèche-mains. Le sèche-mains fera un bourdonnement si la tension est trop élevée. Changer les composants si endommagés (carte électronique et détection).
Fonctionne mais débit d'air faible	Vérifier si l'alimentation électrique est correcte. Le sèche-mains sera faible si la tension est trop basse. Corriger l'alimentation tel que requis.

SYMPTÔMES	CORRECTION POUR PROBLÈMES À L'UTILISATION
Ne fonctionne pas	S'assurer que le disjoncteur est opérationnel. Si il l'est, couper l'alimentation électrique et retirer le capot du sèche-mains. Remplacer la carte électronique et la cellule de détection. En prenant les précautions nécessaires pour éviter un choc électrique, rétablir l'alimentation et vérifier la tension sur le bornier.
Détection très courte	S'assurer qu'il n'y a aucune obstruction sur ou en face de la détection. Nettoyer toute saleté sur le capteur infrarouge. Si le problème persiste, remplacer le capteur.
La résistance chauffe mais l'air ne souffle pas	Débrancher l'appareil. Retirer le capot et ouvrir le boîtier de soufflerie. Remplacer le moteur de la soufflerie.
Sèche-main souffle de l'air froid durant le cycle	Débrancher l'appareil. Retirer le capot. Ouvrir le boîtier de soufflerie. Tester si le thermostat est en circuit ouvert. Vérifier les signes de surchauffe ou de dommage sur la résistance. Remplacer tout élément endommagé.
Fonctionne mais débit d'air faible	Vérifier la sortie d'air pour toute obstruction. S'il n'y en a pas, débrancher l'alimentation électrique. Retirer le capot. Enlever la poussière et les saletés accumulées sur les fentes d'aération. Vérifier le variateur de vitesse. Ouvrir le boîtier de soufflerie. Examiner l'état d'usure des balais moteur (≤ 10 mm de graphite) et les remplacer si nécessaire.

LISTE DE PIÈCES DÉTACHÉES



LISTE DE PIÈCES DÉTACHÉES

N°	DESCRIPTION
01	Capot
02	Vis hexagonale de sécurité
03	Clé hexagonale de sécurité
04	Bloc soufflerie (haut)
05	Joint caoutchouc moteur (grand)
06	Moteur
07	Joint caoutchouc moteur (petit)
08	Bloc soufflerie (bas)
09	Résistance
10	Sortie air
11	Composants LED
12	Support sortie air
13	Module circuit électronique
14	Support détection
15	Oeillet en caoutchouc
16	Platine
17	Vis de mise à la terre
18	Composants filtre (option)
19	Composants filtre HEPA (option)
20	Serre-câble
21	Isolant mylar
22	Bornier
23	Module détection

GARANTIE LIMITÉE

Ce sèche-mains est garanti 3 ans à compter de sa date d'achat.

Si un défaut est constaté durant cette période pendant l'utilisation normale, vous bénéficiez, à la discrétion de SUPRATECH, soit du remplacement, soit de la réparation des pièces défectueuses pour défaut du matériel ou de fabrication.

SUPRATECH n'est pas responsable des frais de main d'œuvre, d'installation ou autres frais accessoires et coûts indirects autres que ceux indiqués ci-dessus. En aucun cas la responsabilité de SUPRATECH n'excédera le prix d'achat du produit. Cette garantie ne s'applique pas aux pannes dues à une mauvaise installation et maintenance, usure normale et dégradation.

Cette exclusion de garantie inclus, entre autres :

- Installation incorrecte.
- Utilisation inappropriée, modification, défaut ou manque de maintenance.
- Pièces d'usure.
- Vandalisme.

Le non-respect des précautions de sécurité et/ou des recommandations d'installation décrites dans le présent guide d'installation annuleront la garantie.

Pour toute demande en garantie, contacter votre installateur, revendeur ou SUPRATECH.

Assurez-vous de fournir toutes les informations pertinentes pour votre réclamation : description complète du dysfonctionnement, la référence produit et numéro de série, la preuve d'achat et date d'installation.

SUPRATECH

AUTOMATISMES - ACCESSOIRES - SANITAIRES INOX

2, rue des Cyprès - 37240 Bossée - France
Tél : 02 47 92 23 31 - info@autosanit.com
www.autosanit.com

